

Ullerup-Grund biogene fjordbund

Vision om reetablering af en biogen fjordbund vest for Træskohage Fyr.

Carl Vedel Lauridsen, Vejle Fjordhave januar 2026



I venstre side af billedet er der blevet skrabet efter muslinger, i højre side ses den uberørte muslingebanke

(Foto: P. Dolmer)



Ullerup-Grund biogene fjordbund

Vision om reetablering af en biogen fjordbund vest for Træskohage Fyr.

Carl Vedel Lauridsen, Vejle Fjordhave

Indhold

Baggrund.....	2
Biogen fjordbund/Biogent rev?.....	3
Biogen fjordbund – ”Ullerup-Grund”.....	3
Det biogene bælte langs kysterne af Vejle Fjord,.....	4
Vejle Fjord Stenbank.	4
Den biogene fjordbund.	4
Etablering af liv.....	4
Dokumentation af etableringen af liv	5
Adgang	5
Økonomi.....	5
Tidsplan	5
Bilag A: Fjordbundens geologi.....	6
Bilag B: Muslingebanker, kulturbanker og opdræt	8
8.4 Kulturbanker	8
Bilag C: Organismer fundet i forbindelse med rensning af muslinger fra Vejle Fjordhave (Steen Hedrup)	9
Bilag D: Vejle Fjordhave	10
Vedtægter for Vejle Fjordhave.....	11
Foreningsadresse og CVR:	12

Baggrund.

I Vejle Fjordhave har vi glædet os over en opblomstring af biologisk diversitet i forbindelse med etablering og drift af fjordhaven. Borgerinteressen i forbedring af miljøet i Vejle Fjord har været og er stor og har medført, at mange landmænd/landbrug ved forespørgsel har tilkendegivet, at de vil donere sten til en ”Vejle Fjord Stenbank”. Stenene kan samles på Vejle Havn og derefter udlægges i Vejle Fjord enten som basis for en biogen fjordbund (”biogent rev”) eller som et egentligt stenrev. Sådanne borgerinddragelsesprojekter er allerede i fuld gang i nabofjordene Kolding¹ og Horsens² samt andre steder i landet³. Dette forslag sigter mod reetablering af en **biogen fjordbund** ud for kysten ved Ullerup - og Grund Skov på nordsiden af Vejle Fjord.

Placering mm. sker og skal ske i tæt samarbejde og koordinering med Sund Vejle Fjord 2.0. projektet.⁴

¹ Kolding Stenbank: <https://naturparklillebaelt.dk/kolding-stenbank/>

² Horsens Stenbank: <https://www.gronteknik.dk/artikel/126058-500-tons-sten-bliver-til-nye-stenrev-i-fjord>

³ Køge bugt Stenrev: <https://koegebugtstenrev.dk/>

⁴ Sund Vejle Fjord: <https://www.vejleaaadalogfjord.dk/interessenter/projekter/sund-vejle-fjord>

Biogen fjordbund/Biogent rev?

En biogen fjordbund er et jævnt stykke fjordbund, hvor sand, grus og sten i forskellige størrelser danner fast grund under en koloni af muslinger og tang. Kolonien danner desuden yngle-, bo- og spisested for en lang række andre levende organismer. I faglitteratur benævnes det *biogent rev*, men i denne konkrete sammenhæng bruger jeg ”*biogen fjordbund*”, fordi termen ”*rev*” hos mange associerer negativt til noget forstyrrende og farligt, medens en *biogen fjordbund* refererer til etablering af liv.

Biogen fjordbund – ”Ullerup-Grund”.

Den biogene fjordbund etableres i området i bugten vest for Træskohage fyr på 3-6m vanddybde – gerne med hel eller delvis kontakt til det biogene bælte på lavere vand ved fjordkysten.

Området er tæt på Vejle Fjordhave, på shelterpladsen ved Ullerup Eng og Grund Skov. Da stenene kommer fra de bagvedliggende landbrugsarealers moræneaflejringer, har de samme oprindelse som de sten,



der har været efterladt fra erosionen af skrænterne på den lokale kyststrækning, - sten, som formentligt er fjernet af stenfiskere og nu befinder sig i byggerier og anlæg på land⁵. Ifg. Geologisk Kortlægning⁶ er lokaliteten i et område, der i al fald siden sidste halvdel af 1970'erne er præget af trawling. Det passer med de videooptagelser vi foreløbigt har af området. Disse viser en stort set flad bund med mudderlag og uden bevoksning.

Historisk måske sådan, at stenfiskere har fjernet de store sten, hvorefter de små og mindre sten er blevet slæbt væk i forbindelse med det trawlskrab, der blev muliggjort, når der ikke længere fandtes store sten.⁷

⁵ Biogene rev: <https://marinnatur.dk/naturgenopretning/biogene-rev/>

⁶ Birger Larsen. fl: Geologisk Kortlægning af Vejle Fjord og Nordlige Lillebælt 1979 kortbilag 4 (se bilag A)

⁷ Biodiversitetsrådet: <https://www.biodiversitetsraadet.dk/virkemiddelkatalog/stenrev>

Det biogene bælte langs kysterne af Vejle Fjord,

Opgørelser over hvor dybt det biogene bælte langs kysten af Vejle Fjord fortæller, at bæltets bredde har strakt sig til vanddybder på 5-8m⁸

De aktuelle opgørelser over hvilken dybde det biogene bælte langs kysterne befinder sig nævner 2-3m.

I en rapport fra 2015 "Muslingeproduktion i Vejle Fjord"⁹ angives området som værende et muligt område for etablering af kulturbanker (dvs. muslingebanker, der er anlagt med henblik på styrkelse af muslingebestanden) Rapporten arbejder med muligheden for styrke muslingebestanden i fjorden mhp. på øget muslingefiskeri. Vores vision er at styrke muslingebestanden af diversitets- og miljøsyn. Reetableringen af Ullerup-Grund biogene fjordbund vil betyde at muslingefiskeri med slæberedskabe vil blive umuliggjort i praksis i fremtiden.

Vejle Fjord Stenbank.

Før stenene kan transporteres til deres placering på fjordbunden skal de samles på lager på land et sted, hvor de dels kan aflæsses fra lastbiler og landbrugsvogne og dels kan lastes i pram/skib, der kan dumpe dem på fjordbunden. Vejle Havn har stillet oplagsplads til rådighed, hvor disse betingelser er til stede.

Den biogene fjordbund.

Fjordbunden i bugten vest for Træskohage fyr består ifg. ovennævnte rapport af blandede marine og moræne aflejringer, disse er pt. dækket af dynd/mudder i lag af varierende tykkelse. Dette lag betyder, at muslinger o.a. organismer ikke kan få fodfæste på stedet og derved danne et sundere fjordmiljø. Mudderlaget har en tykkelse på ca. 10-20cm (skal måles), der muliggør at dumpning af sten kan danne en fast bund på stedet.

Det udlagte stenunderlag for den biogene fjordbund skal kun være så tykt at bundoverfladen netop bliver hævet over mudderlaget på stedet. Altså et forsøg på at genskabe de bundforhold med små og store sten, der har eksisteret før stenfiskeri og trawl. Andre steder, hvor der er etableret biogene rev, er der også etableret såkaldte hulerev, hvilket anbefales i f.eks. Biodiversitetsrådets rapport¹⁰ - Det kan overvejes, men det bør nok være i begrænset omfang, da det ikke umiddelbart passer ind i lokalitetens geologi. Imidlertid strækker det område, der vises i bilag B sig til vanddybder på 8-9m, der er således mulighed for at placere hulerev i området længst fra kysten uden at forhindre småbådssejlads.

Placeringen af den biogene fjordbund på 2-8m vanddybde betyder, den dels vil have kontakt med den biogene kystzone, dels at Vejle Fjordhave har oplevet en stor biologisk aktivitet i området i forvejen. Dette vil forventeligt betyde en hurtigere indvandring af arter på stenbunden¹¹.

Etablering af liv

I rapporten om mulig muslingeproduktion i Vejle Fjord fra 2015¹² (p43 – kortet og citatet i bilag B) anføres, at der tidligere har været naturlige muslingebanker på området. Området anbefales desuden til såkaldt "Kompensationsopdræt" p 33. De observationer vi har gjort i Vejle Fjordhave tyder ikke på, at der pt. findes

⁸ Pernille Nielsen, Kerstin Geitner, Emma Funk og Jens Kjerulf Petersen: **Muslingeproduktion i Vejle Fjord** - muligheder og begrænsninger, DTU Aqua-rapport nr. 295-2015 p43

⁹ Pernille Nielsen, Kerstin Geitner, Emma Funk og Jens Kjerulf Petersen: **Muslingeproduktion i Vejle Fjord** - muligheder og begrænsninger, DTU Aqua-rapport nr. 295-2015

¹⁰ Biodiversitetsrådet: <https://www.biodiversitetsraadet.dk/virkemiddelkatalog/stenrev>

¹¹ Eks: [Læsø Trindel: https://videnskab.dk/naturvidenskab/planter-og-dyr-stortrives-efter-rev-ved-laesoe-er-genoprettet/](https://videnskab.dk/naturvidenskab/planter-og-dyr-stortrives-efter-rev-ved-laesoe-er-genoprettet/)

[Hunderevet: https://hunderevet.dk/Wordpress44/](https://hunderevet.dk/Wordpress44/)

[Køge bugt Stenrev: https://koegebugtstenrev.dk/](https://koegebugtstenrev.dk/)

[Shinnecock Bay: https://www.shinnecockbay.org/](https://www.shinnecockbay.org/)

Sund Vejle Fjord: <https://www.vejleaadalogfjord.dk/interessenter/projekter/sund-vejle-fjord>

¹² Pernille Nielsen, Kerstin Geitner, Emma Funk og Jens Kjerulf Petersen: **Muslingeproduktion i Vejle Fjord** - muligheder og begrænsninger, DTU Aqua-rapport nr. 295-2015 p43 https://www.aqua.dtu.dk/english/-/media/Institutter/Aqua/Publikationer/Forskningsrapporter_251_300/295-2015_Muslingeproduktion-i-Vejle-Fjord

naturlige muslingeforekomster i området; men erfaringer fra Vejle Fjordhave og andre lignende projekter er, at der skal ganske sparsomme muligheder for fast bund eller ”læ” til, før der sker indvandring af f.eks. søanemoner, søpindsvin, tangnål, tangspræl, ulk, kutling, tang-, rejearter, blåmusling, søstjerne- og krabbearter. Fødemulighederne vil også tiltrække/styrke fuglelivet i området.

De syv år Vejle Fjordhave har dyrket blåmuslinger, har vi oplevet en massiv tilgang af blåmuslingeunge hver forsommer. Dertil kommer, at vi har kunnet glæde os over, at ovennævnte arter samt adskilligt andet liv møder os i fjordhaven året rundt. Det myldrende liv har været hovedinspirationen til at tage initiativ til ”Ullerup-Grund biogene fjordbund.

Dokumentation af etableringen af liv

Vejle Fjordhave kan forestå video- og fotodokumentation af både den nuværende meget ringe tilstand af bunden samt den forventelige ”befolkning” af området. Kontinuerlig logning af f.eks. salt- og iltindhold forudsætter indkøb af yderligere udstyr.

Adgang

Projektet er tænkt og skabt som borgerinddragelse. Fjorddybden på placeringen betyder, at der ikke er grund til at begrænse adgangen for fritidsdykkere, -fiskeri med stang og -sejlads på andre måder end de eksisterende. Opsætning af f.eks. net, krogliner og hummertejner o.l. skal undgås. Derved kan der ske en sammenligning med ”Sund Vejle Fjord”- revene, der er fredede.

Økonomi

Vejle Fjord Stenbank kan økonomisk være en del af samarbejdet med Sund Vejle Fjord 2.0 eller delvist være sponsorfinansieret. Vi vil søge sponsorstøtte til hentning, sortering og transport til stenbanken. Vejle Fjordhave kan ikke deltage økonomisk, men kan yde en frivillig indsats på mange dimensioner (f.eks. informationsevents og kontakter til landbruget - vi har på meget kort tid fået tilsagn om ca. 500 tons sten)

Tidsplan

- Forår 2025 og fortsat: Etablering af Vejle Fjord Stenbank på Vejle Havn
- Tilførsel af sten til Vejle Fjord Stenbank fra landbrug, grusgravning, entreprenørarbejde m.v.
- Video- og fotodokumentation af områdets nuværende tilstand.
- Undersøgelser af f.eks. arkæologi og bæreevne
- Tilladelser til etablering af biogen fjordbund – ”Ullerup-Grund”
- Etablering af Ullerup-Grund
- Observation af etablering af liv på Ullerup-Grund



Bilag A: Fjordbundens geologi

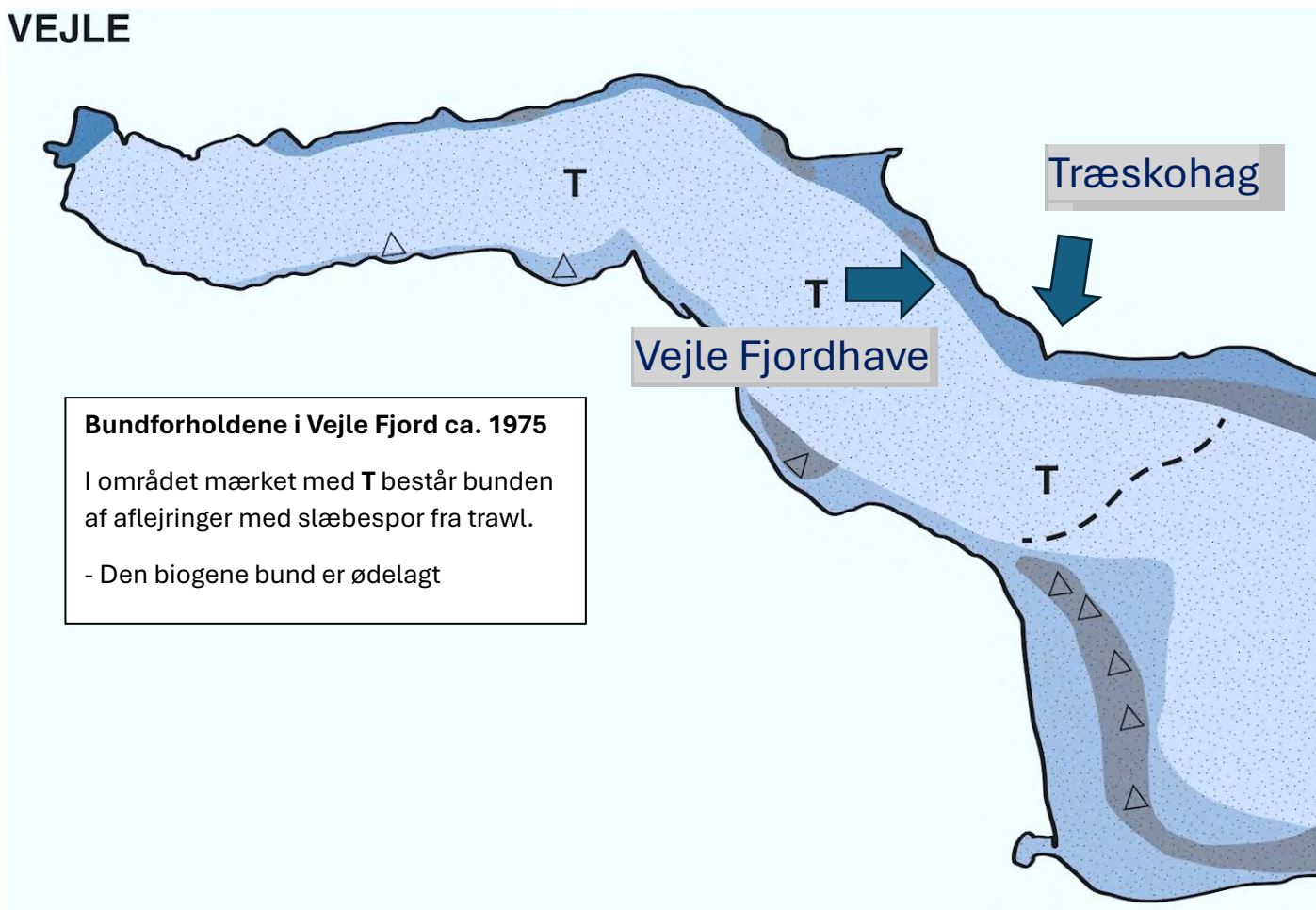
I slutningen af 1970-erne og begyndelsen af 1980-erne foretog Institutet for teknisk geologi DTH geologiske undersøgelser for Vejle Amt.

Jeg har citeret de relevante kort og tekster i dette bilag. Konklusionen er at området, hvor vi foreslår Ullerup-Grund biogene fjordbund anlagt, består af moræne - og marine aflejringer, der pga. tidligere tiders trawlfiskeri er sammenblandet således det ikke er muligt at give en præcis beskrivelse af områdets bundforhold.

"... I det indre af fjorden og et område nordnordøst for Trelde Næs er bunden dog helt gennemfuret af trawlspor eller lignende. (Se fig. 3.4 – viser trawlmærker i havbunden NV for Trelde Næs(red)). Som det fremgår af figuren, er oprodningen af bundoverfladen så omfattende, at det er vanskeligt, måske umuligt at tage sedimentprøver, der er repræsentative for de nutidige forureningsforhold i disse områder. Årsagen til at trawlsporene bevares i nogle områder, men ikke i andre, er ikke kendt.

Sedimentoverfladen i slamområdet giver ikke oplysninger om transportretninger af sedimentet. Nogle få steder er der tæt oven for kanten af bassinet påvist orientering i sandområderne, der antyder transport parallelt med kysten."¹³

VEJLE



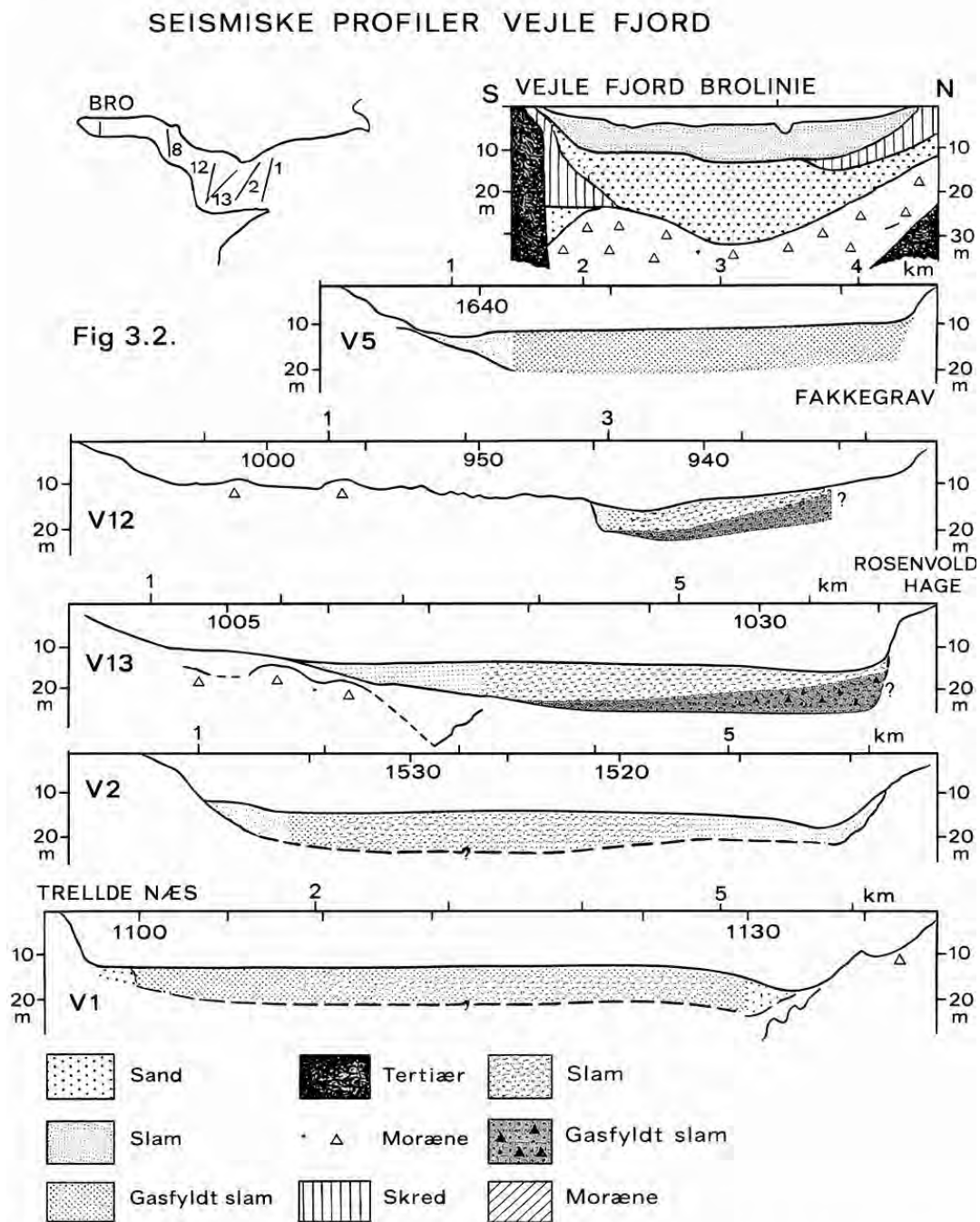
Udsnit af kortbilag 4: Området mærket med T er område med trawlspor Læg mærke til at der ikke er registreret sten i området (trekant-signaturen). Den prikkede signatur er sandbund, den fint prikkede signatur angives: "Erosionsområder med pletvise restsedimenter-sand-grus på moræne eller plastisk ler".¹⁴

¹³ Birger Larsen. fl: Geologisk Kortlægning af Vejle Fjord og Nordlige Lillebælt 1979 p. 15

¹⁴ Birger Larsen. fl: Geologisk Kortlægning af Vejle Fjord og Nordlige Lillebælt 1979 Bilag 4

Egne videooptagelser af fjordbunden i området viser en stort set flad og gold bund med et mudderlag på 5-10cm (skal undersøges nærmere).¹⁵

Det er profilerne V12 og V13 der er relevante for Ullerup-Grund biogene fjordbund¹⁶

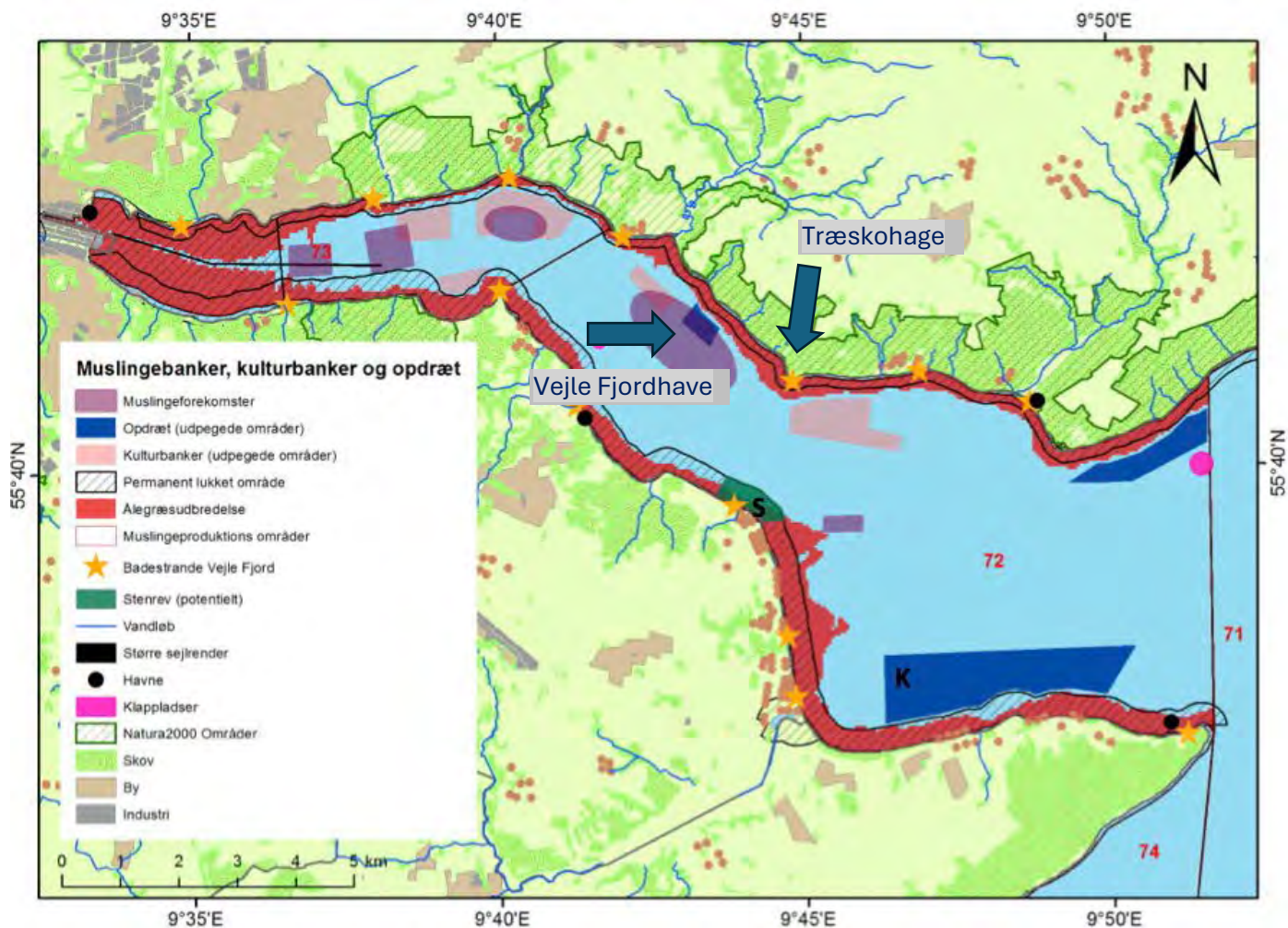


INSTITUTTET FOR TEKNISK GEOLOGI. DTH.

¹⁵ <https://photos.app.goo.gl/sj3CUkHzwvtZVnko8>

¹⁶ Birger Larsen. fl: Geologisk Kortlægning af Vejle Fjord og Nordlige Lillebælt 1979 p.12f

Bilag B: Muslingebanker, kulturbanker og opdræt



Figur 19. Kortlagte områder, der er egnet til de forskellige muslingeproduktionsformer. Lilla = områder med naturlige forekomster af blåmuslinger. Lyserød = områder egnet til kulturbanker. Blå = området egnet til lineopdræt, herunder kompensationsopdræt (område K). Grøn = område potentielt egnet til etablering af stenrev (område S).

8.4 Kulturbanker

Der har ikke tidligere været kulturbankedyrkning i Vejle Fjord. Kulturbanker etableres af muslingefiskeren, indenfor det område, der er givet tilladelse til. Det er derfor muligt at kontrollere, hvor disse skal etableres, uden at kulturbanker dog vil udgøre en fast synlig installation som et muslingeopdrætsanlæg eller forhindre andre aktiviteter over kulturbanken. De udpegede områder til kulturbankedyrkning i inderfjorden (Fig. 19) er karakteriseret ved, at der tidligere er blevet fisket muslinger, er udenfor ålegræssets dybdeudbredelsesområde, ikke er i konflikt med områder anvendt til fritidsaktiviteter og ikke er i umiddelbar nærhed af offentlige badestrande (> 300 m) eller å udløb (> 500 m).¹⁷

¹⁷ Pernille Nielsen, Kerstin Geitner, Emma Funk og Jens Kjerulf Petersen: **Muslingeproduktion i Vejle Fjord** - muligheder og begrænsninger, DTU Aqua-rapport nr. 295-2015 p43

Bilag C: Organismer fundet i forbindelse med rensning af muslinger fra Vejle Fjordhave (Steen Hedrup)

Polypdyr

Nøgensnegl

Hestereje

Tangreje

Strandkrabbe

Stankelbenskrabbe

Skeletrejen capella

Rur

Søpung Dendrodoa

Søpung Botryllus

Mosdyr Membranipora membranacea

Skælryg Harmothoe imbricata

Nereis alm.

Sandorm

Søstjerne

Tangborre

Søanemone

Sønellikke

Ål

Tangspræl

Havkarusse

Sukkertang

Søsalat

Tarmrørhinde

Gracilaria sp.

Ålegræs

Sponsorer og samarbejdspartnere



tegnestuenlorenzen



Thyra
Vejle
Munkebjerg



EJVIND LAURSEN A/S

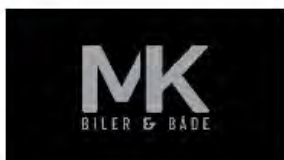
Rødkilde
Gymnasium



SYDDANSK
ERHVERVSSKOLE



NORDEA
FONDEN



Andkærvej 10
Tlf. +45 8844 4040
7100 Vejle



Vedtægter for Vejle Fjordhave

1. Navn

Foreningens navn er Vejle Fjordhave.

2. Hjemsted

Foreningen er hjemmehørende i Vejle Kommune.

3. Formål

Foreningens formål er at:

- drive og udvikle en bæredygtig fjordhave i Vejle Fjord til dyrkning af marine fødevarer som muslinger og tang
- understøtte udvikling af marine rekreative områder til gavn for det lokale friluftsliv og turisme
- understøtte undervisning i marine ressourcer
- samarbejde med lokale maritime initiativer og aktiviteter i Vejle Kommune med henblik på at formidle viden om bæredygtig udnyttelse af marine ressourcer herunder produktion af maritime fødevarer
- stille sin viden til rådighed for alle interesserede
- medvirke til at sikre et rent havmiljø
- Foreningen er en frivillig, almennyttig forening.

4. Medlemskab

Foreningen er åben for alle, der kan tilslutte sig foreningens formål og medlemsbetingelser. Fuld medlemsret indtræder ved betaling af årskontingent. Kvittering for betalt kontingent er gyldigt medlemsbevis. Et medlemskab dækker hele husstanden. Der tildeles én stemme per medlemskab.

Bestyrelsen kan ekskludere et medlem, hvis medlemmet ikke overholder medlemsbetingelserne og regler udarbejdet af bestyrelsen. Eksklusionen er gyldig, hvis mindst 2/3 af bestyrelsen kan stemme for eksklusionen. Medlemmet har krav på at blive hørt inden eksklusion.

5. Kontingent

Generalforsamlingen fastsætter kontingentet på den årlige generalforsamling. Indbetalingsterminer og opkrævningsform fastsættes af bestyrelsen.

6. Generalforsamling

Generalforsamlingen er foreningens øverste myndighed. Generalforsamling afholdes en gang årligt i perioden 1. februar til 31. marts.

Indkaldelse til generalforsamling sker skriftligt med mindst fire ugers varsel via elektronisk udsendelse til medlemmerne. Indkaldelsen skal indeholde angivelse af dato, tidspunkt, sted og dagsorden for generalforsamlingen. Indkomne forslag skal være bestyrelsen i hænde senest 14 dage før generalforsamlingen. Endelig dagsorden med angivelse af alle forslag skal udsendes senest 7 dage før generalforsamlingen.

Dagsordenen for generalforsamlingen skal som minimum indeholde følgende punkter:

1. Valg af dirigent og referent
2. Formandens beretning
3. Fremlæggelse og godkendelse af regnskab
4. Godkendelse af budget for det kommende år, herunder fastsættelse af kontingent
5. Valg til bestyrelsen
6. Valg af suppleanter til bestyrelsen
7. Valg af revisor og revisorsuppleant
8. Behandling af indkomne forslag
9. Eventuelt

Beslutninger på generalforsamlingen kan træffes ved simpelt flertal.

Medlemmer til bestyrelsen skal vælges blandt de af foreningens medlemmer, der har fuld medlemsret, og som er myndige.

Alle medlemmer, der har betalt kontingent, er stemmeberettigede og kan opstille til tillidsposter. Afstemninger træffes ved simpelt flertal blandt de fremmødte, jf. dog §8. Afstemning sker ved håndsoprækning, medmindre mindst et medlem begærer skriftlig afstemning.

Generalforsamlingen vælger sin dirigent, som ikke må være medlem af bestyrelsen.

7. Ekstraordinær generalforsamling

Ekstraordinær generalforsamling kan afholdes, når bestyrelsen finder det nødvendigt, og skal afholdes når mindst 1/3 af medlemmerne fremsætter skriftlig begrundet anmodning om det overfor bestyrelsen. I sådanne tilfælde skal generalforsamlingen afholdes senest fire uger efter, at bestyrelsen har modtaget anmodningen.

Indkaldelsesfristen for en ekstraordinær generalforsamling er 14 dage med angivelse af det eller de emner, der ønskes behandlet. Afstemninger følger reglerne i §6 og §8.

8. Vedtægtsændringer

Vedtægtsændringer kan kun ske på ordinære eller ekstraordinære generalforsamlinger. Ændringerne træder i kraft umiddelbart efter vedtagelsen.

Forslag til vedtægtsændringer skal være bestyrelsen i hænde senest 14 dage før afholdelse af generalforsamling.

Ændringer i vedtægterne kan kun ske ved 2/3 stemmeflertal blandt samtlige stemmeberettigede medlemmer på den ordinære generalforsamling eller ved 2/3 af de fremmødte ved den ekstraordinære generalforsamling.

9. Bestyrelsen

I det daglige ledes foreningen af en bestyrelse på fem personer. Bestyrelsen har det overordnede ansvar for foreningens daglige drift over for generalforsamlingen. Bestyrelsen administrerer foreningens midler og øvrige aktiver.

Bestyrelsen er bemyndiget til at udfærdige regler for Vejle Fjordhave.

Bestyrelsesmedlemmer vælges på generalforsamlingen for to år ad gangen. På foreningens stiftende generalforsamling vælges tre bestyrelsesmedlemmer for to år og to medlemmer for et år. Der vælges også mindst to suppleanter til bestyrelsen samt en revisor og en revisorsuppleant, som alle er på valg hvert år.

Genvalg kan finde sted.

Bestyrelsen konstituerer sig selv med formand, næstformand, kasserer, sekretær og et menigt bestyrelsesmedlem. Bestyrelsen fastsætter selv sin forretningsorden.

På den årlige generalforsamling fremlægger bestyrelsen et revideret årsregnskab jf. §11 samt et forslag til budget for det kommende års aktiviteter.

Bestyrelsen holder møde, når formanden eller to øvrige bestyrelsesmedlemmer finder det fornødent. Formanden indkaldes til bestyrelsesmøderne med mindst syv dages varsel. Bestyrelsen træffer sine beslutninger ved simpelt flertal. Afstemning sker ved håndsoprækning, med mindre mindst et medlem begærer skriftlig afstemning.

10. Økonomiske forpligtelser

Foreningen hæfter for sine økonomiske forpligtelser med sin formue. Medlemmerne hæfter alene med deres kontingent.

11. Regnskab

Regnskabsåret følger kalenderåret. Kassereren udarbejder en gang årligt et drifts- og statusregnskab på baggrund af den daglige bogføring.

Inden fremlæggelse på generalforsamlingen skal regnskabet revideres af revisor. Revisor har til enhver tid adgang til alle relevante oplysninger, herunder medlemskartotek, daglig bogføring, oversigt over aktiver samt beholdninger.

12. Tegningsret

Formanden og kassereren tegner i fællesskab foreningen udadtil.

13. Opløsning af foreningen

Opløsning af foreningen kan kun ske på en generalforsamling, hvor mindst 2/3 af foreningens stemmeberettigede medlemmer stemmer for forslaget. Opnås der ikke stemmemajoritet, kan forslaget ved en efterfølgende ekstraordinær generalforsamling vedtages ved simpelt stemmeflertal blandt de fremmødte.

I tilfælde af foreningens opløsning tilfalder foreningens aktiver almennyttige eller undervisningsmæssige formål i Vejle Kommune i henhold til generalforsamlingens beslutning, som træffes ved simpelt flertal.

Således vedtaget på den stiftende generalforsamling i Vejle den 22. marts 2018.

Foreningsadresse og CVR:

Vejle Fjordhave v. Thomas Drivsholm

Niels Skousvej 14

7100 Vejle

Denmark

CVR-nr.: 39460238